



**MONITOR VAN DE
DUURZAME ONTWIKKELING**

DRIEMAANDELIJKS - NR 23 - ZOMER 2016

INHOUD

Een bezoek aan enkele praktijkvoorbeelden om kennis te maken met duurzame realisaties	03
Ecologisch beheer van begraafplaats Vogelenzang	04
Begraafplaats Dieweg te Ukkel: nog een voorbeeld van vernieuwd beheer	07
Het “Groen en blauw huis”: een geslaagde bijdrage tot de ontwikkeling van een Brusselse rurale pool	09
De overstap naar duurzame stadslandbouw in Brussel bewerkstellingen	12

Deze publicatie is het resultaat van samenwerking tussen het Brussels Hoofdstedelijk Gewest en de Vereniging van de Stad en de Gemeenten van het Brussels Hoofdstedelijk Gewest (VSGB).

Het kan gedownload worden op www.vsgb.be.

Nr 2016/23 — zomer

Redactie: Vincent Dewez

Lay-out: Philippe Mertens

Vertaling: Liesbeth Vankelecom - **Revisie:** Philippe Mertens, Virginie Randaxhe

Coördinatie: Philippe Mertens - **Verantwoordelijke uitgever:** Corinne François

Adres: Aarlenstraat 53/4 - 1040 Brussel



Een bezoek aan goede praktijkvoorbeelden om kennis te maken met duurzame realisaties



Op vrijdag 27 mei organiseerde de Vereniging voor een twintigtal ambtenaren van Brusselse lokale besturen een bezoek gericht op lokale innoverende gebruiken op het vlak van duurzame ontwikkeling van de gemeente Anderlecht. Op het programma: het ecologisch beheer van de begraafplaats Vogelenzang, het Groen en Blauw Huis, een experimentele moestuin en de landbouw-testruimte van het proefproject Boerenbruxselpaysans dat gefinancierd wordt in het kader van het Europees programma EFRO.

Wij brengen verslag uit van een boeiende dag in het teken van duurzaamheid.

Inspirerend voorbeeld: het ecologisch beheer van begraafplaats Vogelenzang in Anderlecht

Met zijn 18 hectaren is de begraafplaats Vogelenzang een van de grootste ruimten in Brussel die ecologisch beheerd worden.

Het terrein is gelegen tussen twee zones met een hoge biologische waarde: de vallei van de Vogelenzang en de Neerpedevallei. Het getuigt van een weldoordachte inrichting door landschapsarchitecten: bomenrijen en hagen maken er een aangename ruimte van.

Deze begraafplaats is een strategische schakel in het lokale ecologische netwerk en maakt het voorwerp uit van een duurzaam beheers-

plan dat opgenomen werd in de Agenda 21. De gemeente Anderlecht plaatste het centraal in het kader van de acties voor milieubescherming, door het begin 2014 op te nemen in het netwerk Natuur van de vzw Natagora.

Dankzij dit bezoek konden de krachtlijnen van het project belicht worden.

Verskillende partners

Het plan voor ecologisch beheer werd opgesteld door de diensten burgerlijke stand, groene ruimten en duurzame ontwikkeling van de gemeente Anderlecht, met de steun van een team specialisten van Natagora, die

heel wat knowhow hebben en omkadering kunnen bieden voor een beheer met oog voor biodiversiteit.

Het plan werd stap voor stap in de praktijk omgezet en omvatte verscheidene concrete acties, waarbij we de aandacht vestigen op de volgende:

Mechanisch wieden langs de wandelpaden

Een ecologischer beheer van een begraafplaats houdt in dat er geen herbiciden meer gebruikt worden. Het verwijderen van onkruid gebeurt enkel nog mechanisch: de belangrijkste paden in dolomiet worden gewied met een kleine tractor die uitge-



rust is met roterende metalen grijpparmen die het gras tussen de kiezels verwijderen.

In samenwerking met de dienst Openbare Netheid worden de paden in klinkers gewied met behulp van machines voorzien van borstels, waarmee de straten geveegd worden.

Bepaalde paden met kiezelstenen werden ingezaaid met gras en worden voortaan regelmatig gemaaid. Wieden, een arbeidsintensieve klus, is daar dus niet langer noodzakelijk.

Grasperken en taluds

Een ander doel van het beheersplan is de beperking van de frequentie van het maaien van grasoppervlakten. Een twintigtal grasperken zonder graven en enkele hellingen worden nu als maaiweide be-

schouwd en dus slechts twee keer per jaar gemaaid.

Zo kunnen inheemse planten, die er spontaan groeien, zich ontwikkelen en hun bloesem aanbieden aan bijen en vlinders. De spiegelorchys (*ophrys*, zie foto op de cover) en hondskruid (*orchis pyramidalis*), prachtige orchideeën die bijzonder zeldzaam zijn in Brussel, werden er opgemerkt sinds het voorjaar 2015. De biodiversiteit vaart er dus wel bij!

Bosjes waar steeds meer dieren nestelen

De hele begraafplaats is omzoomd met een groene rand die belangrijk is voor de biodiversiteit. We vinden er grote bomen, aan de voet waarvan veel struikgewas groeit.

Dat biedt heel wat plaats voor fauna, zoals de ransuil.

Daarnaast is er ook nog een verbeterd beheer van het dood hout. Gevallen dode takken worden voortaan verzameld onder de bomen, waardoor ze schuilplekken vormen voor heel wat dieren, zoals egels en amfibieën.

Aangepaste aanpak van sterk uitzaaiende exotische planten

Volgens het tweede engagement van het handvest van Natagora beoogt het beheer van de begraafplaats de strijd tegen de verspreiding van fel uitzaaiende exotische planten. Zo staan er jammer genoeg enkele Japanse duizendknopen aan de voet van een haag langs



een grasperk achteraan de site en onderaan de beboste rand. Deze robuuste plant, met diepe wortels, vergt een specifieke aanpak zodat hij zich niet verspreidt in de aanpalende ruimten.

Binnen de beboste rand zullen er nieuwe struiken aangeplant worden, om uitlopers in te dijken, maar daar zal niet gemaaid worden.

Op het grasplein zullen de struiken van de Japanse duizendknoop regelmatig gesnoeid worden. Het snoeiafval zal naar de verbrandingsoven gebracht worden: dat mag niet op de compost, want zelfs een klein takje kan een nieuwe plant tot stand brengen.

Communicatie noodzakelijk om de burgers te mobiliseren

Communicatie naar het publiek is cruciaal in het kader van een dergelijk programma. De toename van spontane vegetatie wordt door sommige bezoekers namelijk opgevat als een gebrek aan onderhoud of zelfs verwaarlozing van de begraafplaats.

Daarom is het belangrijk de bezoekers te informeren over de nieuwe aanpak en de impact daarvan, zodat ze beter begrijpen wat de gemeente doet.

De communicatie gebeurt momenteel aan de hand van enkele informatieborden aan de ingang en op enkele strategische plaatsen van de begraafplaats, alsook in een

artikel op de gemeentelijke website.

Die communicatie wordt nog aangevuld met een brochure waarin het project toegelicht wordt, die aan de bezoekers aangeboden zal worden aan het onthaalloket van de begraafplaats.

Op die manier hopen wij dat de nieuwe aanpak mensen inspireert om hun groene ruimten ook te verzorgen met oog voor biodiversiteit!

Info over begraafplaats Vogelenzang in Anderlecht:

Christophe BOURGOIS
E-mail: agenda21@anderlecht.irisnet.be
Tel. 02 800 07 47

Vincent Dewez



Begraafplaats Dieweg te Ukkel: nog een geslaagd voorbeeld van aangepast beheer



De begraafplaats Dieweg, geklasseerd sinds 1997, is een bijzonder plek in Ukkel. Dit hellende terrein langs de oude Dieweg, op de rechteroever van de vallei van de Geleytsbeek, biedt een uitzicht op het Sauvagère-park.

Een studie bureau werkt er al meer dan een jaar aan, in twee fasen:

- de eerste bestaat in een analyse van het belang en de staat van de verschillende delen van de site (begraafplaats en vegetatie)
- de tweede bestaat in het formuleren van voorstellen voor het onderhoud en de restauratie van de site zelf en de graven.

De opstelling van een beheersplan was een gelegenheid om duurzame oplossingen aan te reiken voor de verschillende problemen waarmee de site kampt.

Wat houdt het plan in?

De stedenbouwkundige vergunning bood de mogelijkheid om de hoofdlanen te betegelen - zoals vroeger - en een stormbekken aan te leggen in het lager gelegen gedeelte. Anderzijds maakt de onderverdeling in percelen een draaisysteem mogelijk in het onderhoud, om de biodiversiteit te vrijwaren en tegelijk de begraafplaats doeltreffend te beheren.

De opstelling van een dergelijk plan is bijzonder nuttig, te meer daar het aan-

sluit bij de doelstellingen van de Lokale Agenda 21. Zo beantwoordt het plan aan de toenemende vrees van vele natuurliefhebbers dat de site verloederd zou geraken.

De milieuschepen had twee dossiers ingediend bij Natagora, om het label « Réseau Nature » te krijgen: dat label bekroont het professionalisme dat in het beheer van de begraafplaats gelegd wordt en werd zowel voor Dieweg als Verrewinkel verkregen in 2014.

Het houdt in dat pesticiden en herbiciden geband worden, de Japanse duizendknoop regelmatig verwijderd wordt, het onderhoudspersoneel regelmatig bijscholing volgt over ecologisch beheer, de percelen om de beurten onderhouden worden, er later gemaaid wordt, bodembedekkers aangeplant worden en infiltratieputten aangelegd worden voor het regenwaterbeheer.

De begraafplaats Dieweg is

een plek geworden met een ongelooflijke diversiteit, die insecten, vogels en knaagdieren aantrekt.

Sinds enkele jaren huist er een kolonie van meer dan honderd nesten met de zeer zeldzame klimop bij ("colletes hederæ") vlak bij het graf van Hergé, wat aantoont dat de regels die het label oplegt, nageleefd worden.

“Op die manier hoopt de gemeente Ukkel particulieren, bedrijven, scholen en verenigingen te sensibiliseren voor natuurbehoud en de vrijwaring en bevordering van de biodiversiteit in tuinen en andere soorten terreinen,” stelt Marie Vignon, coördinatrice van dit programma in de gemeente.

Info

Marie Vigoni
Gemeente Ukkel
mvigoni@uccl.brussels

Vincent Dewez



Het Groen en Blauw Huis: een geslaagde bijdrage tot de ontwikkeling van een rurale pool in Brussel



In 2015 zette de gemeente Anderlecht een ambitieus project op het getouw: Agro-biopôle.

Het omvat 3 delen:

- de terbeschikkingstelling van multifunctionele ruimten
- het beheer van productieruimten, waaronder test-

ruimten voor jonge groentekwekers

- ruimten voor bewerking, verkoop en distributie van lokale producten

De terreinen zijn gelegen op percelen vlak bij Vogelenzang, boerderij Tarqui en het Kattekasteel.

Sinds 2015 staan de zones

Neerpede en Vogelenzang centraal in dit grootschalige programma dat zich uitstrekt over de periode 2015 tot 2020 en gesubsidieerd wordt door EFRO-fondsen (Europees Fonds voor Regionale Ontwikkeling), waarbij de gemeente Anderlecht en tal van andere partners aangesloten zijn.

Het is onmogelijk om over dit onderwerp te spreken zonder in te gaan op de belangrijke tool van dit aspect van het gemeentebeleid, op het vlak van sensibilisering voor gezonde voeding: het Groen en Blauw Huis.

Dat is gelegen in het Anderlechtse gehucht Neerpede, meer bepaald op het nummer 1 van de Ketelstraat.

Het doel van het Huis is in de eerste plaats sensibilisering van het grote publiek, in het bijzonder de jeugd, aan de hand van een programma dat toegespitst is op biodiversiteit en duurzame voeding.

Dat programma bevat meer dan 300 activiteiten en nagenoeg 5.000 deelnemers. Het wordt deels gefinancierd door de gemeente en het federaal programma voor het grootstedenbeleid.

Wij hadden een gesprek met Carole Segers, coördinatrice van het centrum. Zij wijst op de voornaamste doelstellingen van het Huis: *‘Wij willen het rurale karakter van Neerpede vrijwaren via projecten die het economisch, sociaal en/of milieupotentieel*

valoriseren.’

Carole Segers wil immers zo veel mogelijk mensen aanzetten tot verantwoorde en gevarieerde voeding.

Daartoe heeft Carole samen met haar animatorenteam heel wat activiteiten opgezet in het Groen en Blauw Huis.

Enkele voorbeelden:

Neerpede Story, een gezinswandeling rond de seizoensveranderingen; de zondagen van de natuurliefhebber of de natuurwoensdagen, in samenwerking met de Anderlechtse gemeentediensten, wandelingen waar wilde planten geplukt worden om wandelaars te sensibiliseren voor planten die in het wild te vinden zijn, kookateliers en medische workshops met planten die de deelnemers zelf plukken.

Carole Segers gaat verder: *“Sinds twee jaar is er ook Champs-à-Maille, een project met de steun van de gemeente, die ons een terrein van een twintigtal aren ter beschikking stelt voor groententeelt, op kleine schaal, ter bevordering van de biodiversiteit en het samenleven. Deze activiteit draait rond een ‘meester tuinbouwer’.” (meer details hierover op pg. 13).*

Het Groen en Blauw Huis is één van de schakels in een globaler project, dat verschillende elementen van de voedselketen wil valoriseren en meer mensen tracht te leiden naar een gedifferentieerde aanpak.

Heel de cyclus - van het kweken via verwerking, distributie en consumptie van lokale producten in korte circuits - wordt in de praktijk omgezet om van dit programma een succes te maken, dat beantwoordt aan de nieuwe verwachtingen van een verantwoorde consument.

Vincent Dewez



Maison verte et bleue Groen en blauw huis

Biologische groenten en fruit in 'Champs-à-maille', een volkstuin in de stad



De ChAM of « Champ-à-Mailles » is een project dat draait rond een volkstuin, één van de vele initiatieven van het Groen en Blauw Huis. Het is een project waaraan vrijwilligers hun steentje kunnen bijdragen.

De tuin is gelegen aan de Neerpedestraat 874 en is toegankelijk elke dinsdag en vrijdag, van 9 tot 15 uur, en één zaterdag per maand.

Sinds een tweetal jaar wordt er de haalbaarheid getest van een ultra-duurzaam model over een

zeer klein oppervlak van 20 are.

In deze kleinschalige groene ruimte kan iedereen zijn ideeën delen en projecten vorm geven rond biodiversiteit, terwijl er regelmatig gezellig een tasje muntthee gedronken wordt.

Maar er wordt in de eerste plaats gerekend op talrijke vrijwilligers, die met het goede advies van een 'meester-tuinier' de percelen met groenten en fruit onderhouden, om biologische groenten te kweken die aan het grote publiek aangebo-

den worden die nieuwe smaken willen leren kennen.

Info

Als uw gemeente meer informatie wenst, kan u contact opnemen met de projectdragers of hun nieuwsbrief aanvragen via chamcollectif@gmail.com of tel. 0474 62 08 05.

Vincent Dewez

Het kunnen we de weg naar duurzame stadslandbouw in Brussel inslaan?



Het EFRO-project “Boerenbruxselpaysans” strekt zich uit over Neerpede en de vallei Vogelenzang in Anderlecht. Het biedt ruimte en infrastructuur voor productie, verwerking en distributie van het fruit en de groenten die er geteeld worden.

Het uitgangspunt is de vaststelling van een gemundialiseerde markt met alle gevolgen van dien: risico's voor hygiëne en volksgezondheid, opgedreven rendement van landbouwgronden, overproductie, ... Daarom willen openbare actoren en verenigingen de krachten bundelen om de duurzame landbouw aan de stadsrand te bevorderen.

De gewestelijke strategie Good Food tracht een duurzaam voedselprogramma voor alle Brusselaars uit te werken: korte circuits, lokale en bioproductie, verspilling voorkomen, ...

Het project Boerenbrusselspaysans wordt gefinancierd door de EFRO en het Brussels Hoofdstedelijk Gewest en wordt gecoördineerd door Leefmilieu Brussel. Dankzij deze steun kunnen de landbouwers, die wij in volle actie ontmoet hebben, de nodi-

ge omkadering krijgen om economisch en ecologisch hun activiteiten te testen in werkelijke en begeleide omstandigheden.

“Dankzij deze omkadering kunnen wij projecten op touw zetten die we nooit alleen hadden kunnen verwezenlijken, en afzet voor onze producten aanboren bij lokale mensen,” vertelt onze jonge groenteboer.

Deze financiële hefboom maakt het mogelijk om projecten te steunen met het oog op de sensibilisering van het publiek, om ze naar lokale producten toe te leiden, maar ook de economie te herlokalisieren.

Dit programma heeft als prioritair doel de uitvoering van een testproject rond agro-ecologie aan de stadsrand met respect voor de natuur, waarbij een band gesmeed wordt tussen Brus-

sel en het omringende platteland. Het streeft ook naar een geleidelijke overgang naar modellen van ecologische landbouw op kleinere oppervlakken voor de teelt van voedingsgewassen.

Het tracht ook de Brusselaars kwaliteitsvolle verse hoeveproducten aan te bieden, dankzij gezonde lokale landbouw.

De opbrengst is niet bestemd voor de industrie, noch voor de export.

Hoe kunnen we deze landbouwers concreet steunen?

Boerenbrusselspaysans biedt concrete en gepersonaliseerde ondersteuning van de productieplaats tot het bord van de consument.

Concreet reikt het advies aan bij de oprichting van een persoonlijke vennootschap met een accent op sociaal ondernemerschap.

Deze begeleiding op maat voor elke landbouwer houdt heel wat voordelen in:

- begeleiding bij het zoeken naar gronden in het Brussels Gewest, in functie van het geplande project
- terbeschikkingstelling van landbouw-testruimte die geëxploiteerd kan worden gedurende één of twee jaar, om zijn activiteit te testen in reële omstandigheden, zonder grote investeringen
- de mogelijkheid om gebruik te maken van een





bedrijfsincubator, om zijn rechten op werkloosheidsuitkeringen te vrijwaren gedurende de testperiode

- ◆ begeleiding op basis van een businessplan, om de technische, economische en organisatorische haalbaarheid van het project in te schatten
- ◆ begeleiding en vorming in het kader van het beroep van landbouwer
- ◆ een volledige informatiekits met details over de verschillende etappes van het project

Ondanks de enorme speculatie in Brussel in de vast-

goedsector, zijn er toch nog ruimtes te vinden waarvan landbouwers gebruik zouden kunnen maken.

De vereniging “Terre en vue”, die vooral actief is in Wallonië, legt zich toe op de inventarisering van de potentieel bruikbare terreinen in het Brussels Gewest en analyseert er tevens de haalbaarheid van.

Creatie van aangepaste infrastructuren om de Brusselaars nog beter te dienen

Er is een grondige renovatie gepland van de bestaande gebouwen (o.a.

boerderij Tarqui, Kattekasteel) en een er wordt gewerkt aan een betere distributie van de producten om het levenskader van de omwonenden en de mensen in het algemeen te verbeteren.

Verschillende woningen in de Pedevallei en de wijk Vogelenzang worden grondig gerenoveerd.

Daar zullen verschillende activiteiten plaatsvinden, waaronder een atelier voor transformatie en een stockageruimte, kantoren en lokalen voor vorming, een boerderijwinkel, een restaurant met lokale producten en onderdak voor

de vrijwilligers zodat zij hun knowhow en ervaring kunnen delen.

Boerenbruxselpaysans biedt de producenten de mogelijkheid hun producten in optimale omstandigheden te transformeren: de boerderij Tarqui biedt een professioneel atelier met begeleiding gericht op sociaal ondernemen.

In de boerderij Chaudron wordt er een professionele keuken geïnstalleerd. Kandidaten die niet over een eigen lokaal beschikken, krijgen er toegang tot een installatie die aan alle normen voldoet.

De Brusselaars zullen hun winkel krijgen in boerderij Chaudron.

Via een coöperatieve zullen er groepsaankopen georganiseerd worden en een boerenmarkt zal in het leven geroepen worden.

Er zijn diverse animaties gepland om het publiek te sensibiliseren voor lokale landbouw en leefmilieu.

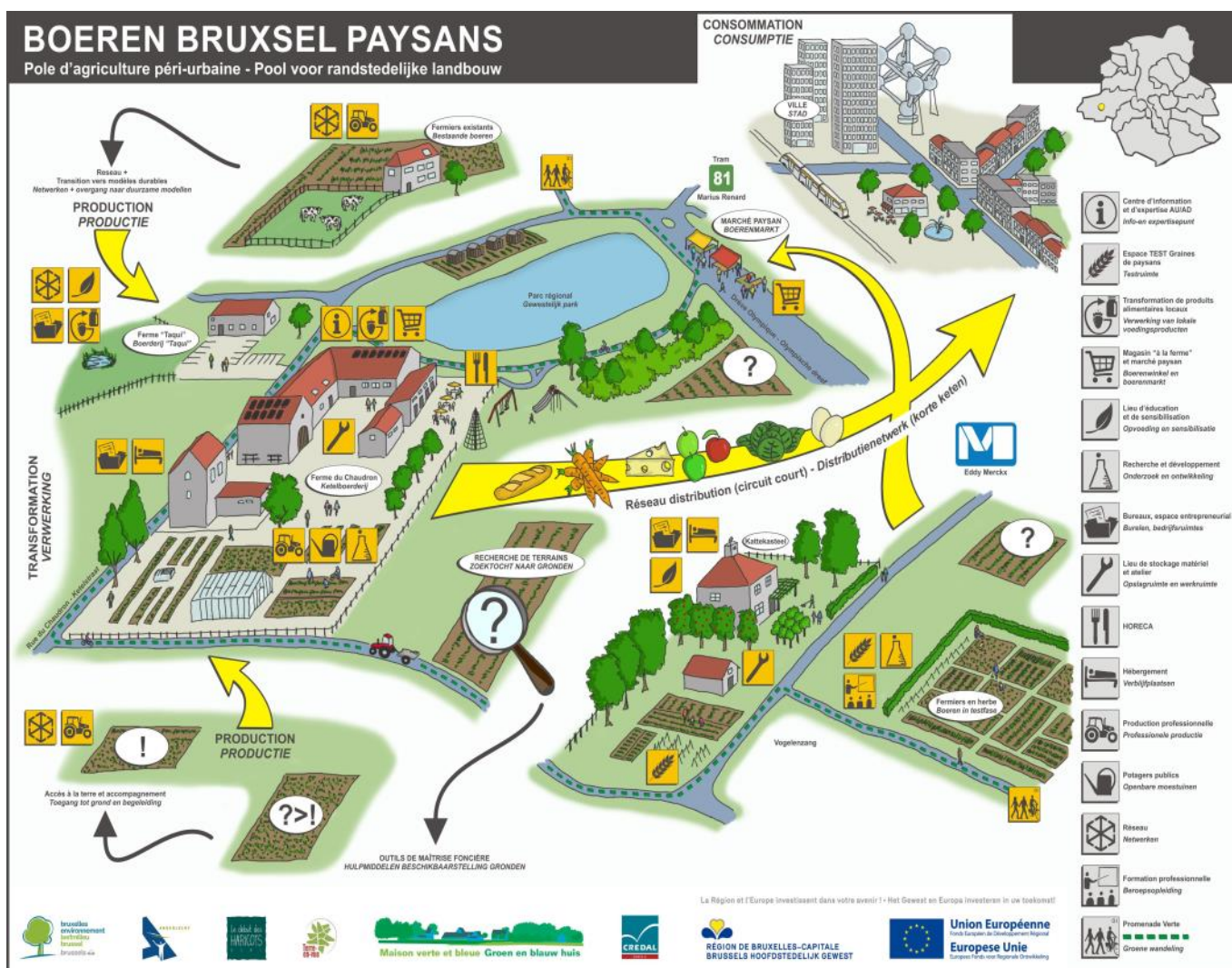
Een netwerk van professionals, verenigingen en vertegenwoordigers van consumenten zullen deze verschillende initiatieven omkaderen.

Uiteindelijk zal er ook een informatiepunt ingericht worden over duurzame landbouw en voeding.

Info

Meer info over het project "Boeren Brussel Paysans" is te verkrijgen bij Christophe BOURGOIS via agenda21@anderlecht.irisnet.be of via tel. 02 800 07 47

Vincent Dewez



Elektronisch ... dus ook ecologisch!

Ons engagement voor duurzame ontwikkeling indachtig maar ook om papierverspilling tegen te gaan, verspreiden wij de Monitor van de Duurzame Ontwikkeling per e-mail.

Neem een abonnement!

Hebt u de Monitor van de Duurzame Ontwikkeling niet persoonlijk ontvangen?

Wenst u de volgende nummers te ontvangen? Geen probleem!

Neem een abonnement via de website van de Vereniging.

U kan het formulier invullen op www.brulocalis.brussels > Publicaties

> Monitor van de Duurzame Ontwikkeling.

Download via onze website!

U kan de Monitor van de Duurzame Ontwikkeling tevens gratis downloaden op www.vsgb.be > Publicaties > Monitor van de Duurzame Ontwikkeling.

Geen e-mailadres?

U hebt geen rechtstreekse toegang tot internet en wil de Monitor van de Duurzame Ontwikkeling toch ontvangen? Bel ons en we zullen samen een oplossing zoeken.

Contact

Dienst Duurzame Stad

Brulocalis (VSGB)

Aarlenstraat 53 bus 4 - 1040 Brussel

Tel: 02 238 51 62 - Fax: 02 280 60 90

E-mail: philippe.mertens@brulocalis.brussels

